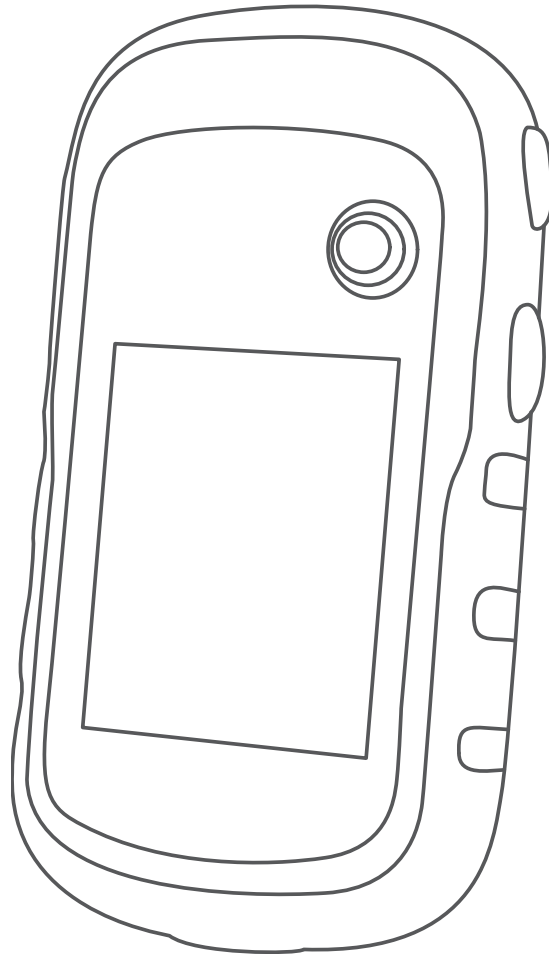


**GARMIN®**



**ETREX® 22X/32X**

---

**Manual de utilizare**

© 2020 Garmin Ltd. sau filialele sale

Toate drepturile rezervate. Conform legilor privind drepturile de autor, acest manual nu poate fi copiat, în întregime sau parțial, fără acordul scris al Garmin. Garmin își rezervă dreptul de a-și modifica sau îmbunătăți produsele și de a aduce schimbări conținutului acestui manual fără obligația de a înștiința vreo persoană sau organizație cu privire la asemenea modificări sau îmbunătățiri. Vizitați [www.garmin.com](http://www.garmin.com) pentru actualizări curente și informații suplimentare cu privire la utilizarea produsului.

Garmin®, sigla Garmin, ANT+®, AutoLocate®, City Navigator®, eTrex® și VIRB® sunt mărci comerciale ale Garmin Ltd. sau ale filialelor sale, înregistrate în S.U.A. și în alte țări. BaseCamp™, chirp™, Garmin Connect™, Garmin Express™ și Thumb Stick™ sunt mărci comerciale ale Garmin Ltd. sau ale filialelor sale. Aceste mărci comerciale nu pot fi utilizate fără permisiunea explicită a Garmin.

Apple® și Mac® sunt mărci înregistrate ale Apple Inc., înregistrate în S.U.A. și în alte țări. microSD® și sigla microSDHC sunt mărci comerciale ale SD-3C, LLC. NMEA®, NMEA 2000® și sigla NMEA 2000 sunt mărci comerciale înregistrate ale National Marine Electronics Association. Windows® este marcă comercială înregistrată a Microsoft Corporation în S.U.A. și în alte țări. Alte mărci și nume comerciale aparțin proprietarilor respectivi.

Acest produs este certificat ANT+®. Vizitați [www.thisisant.com/directory](http://www.thisisant.com/directory) pentru o listă de produse și aplicații compatibile.

# Cuprins

<b>Introducere</b> .....	<b>1</b>
Prezentare generală a dispozitivului .....	1
Informații privind bateria .....	1
Instalarea bateriilor AA .....	1
Maximizarea duratei de viață a bateriei .....	1
Activarea modului de economisire a bateriilor .....	1
Depozitarea pe termen lung .....	1
Pornirea dispozitivului .....	1
Obținerea semnalelor de la sateliți .....	1
Activarea luminii de fundal .....	1
Deschiderea meniului principal .....	1
<b>Puncte de trecere, rute și trasee</b> .....	<b>1</b>
Meniul Încotro? .....	1
Găsirea unei locații în apropierea unei alte locații .....	2
Punctele de trecere .....	2
Crearea unui punct de trecere .....	2
Proiectarea unui punct de trecere .....	2
Navigarea către un punct de trecere .....	2
Găsirea unui loc după nume .....	2
Editarea unui punct de trecere .....	2
Ștergerea unui punct de trecere .....	2
Stabilirea mediei punctelor de trecere .....	2
Rute .....	2
Crearea unei rute .....	2
Vizualizarea unei rute pe hartă .....	2
Navigarea pe o rută salvată .....	2
Vizualizarea rutei active .....	2
Editarea numelui unei rute .....	2
Editarea unei rute .....	2
Ștergerea unei rute .....	2
Inversarea unei rute .....	3
Oprirea navigării .....	3
Trasee .....	3
Înregistrarea jurnalelor de traseu .....	3
Vizualizarea traseului curent .....	3
Salvarea traseului curent .....	3
Navigarea pe un traseu salvat .....	3
Ștergerea traseului curent .....	3
Ștergerea unui traseu .....	3
Setările traseelor .....	3
Achiziționarea unor hărți suplimentare .....	3
Găsirea unei adrese .....	3
<b>Navigare</b> .....	<b>3</b>
Navigarea către o destinație .....	3
Navigarea cu Sight 'N Go .....	4
Setările pentru indicarea direcției .....	4
Hartă .....	4
Navigarea cu ajutorul hărții .....	4
Schimbarea orientării hărții .....	4
Măsurarea distanței pe hartă .....	4
Setările hărții .....	4
Busolă .....	4
Calibrarea busolei .....	4
Navigarea cu ajutorul busolei .....	4
Indicator de curs .....	4
Diagrama altitudinilor .....	5
Calibrarea altimetrului barometric .....	5
Setări diagramă de altitudine .....	5
Computer de călătorie .....	5
Setări computer de călătorie .....	5
Restabilire setărilor implicite ale paginei .....	5
<b>Funcțiile și setările meniului principal</b> .....	<b>5</b>
Geocache-uri .....	5
Descărcarea geocache-urilor cu ajutorul computerului .....	5
Navigarea către un geocache .....	5
chirp™ .....	5
Trimiterea și primirea de date wireless .....	6
Setarea unei alarme de proximitate .....	6
Calcularea unei suprafețe .....	6
Pagina sateliților .....	6
Setări modul GPS .....	6
Aventuri .....	6
Trimiterea de fișiere către BaseCamp .....	6
Crearea unei aventuri .....	6
Începerea unei aventuri .....	6
Telecomandă VIRB® .....	6
Instrumente suplimentare din meniul principal .....	6
<b>Personalizarea dispozitivului</b> .....	<b>7</b>
Reglarea luminozității iluminării de fundal .....	7
Personalizarea meniului principal .....	7
Schimbarea secvenței de pagini .....	7
Adăugarea unei pagini .....	7
Eliminarea unei pagini .....	7
Particularizarea câmpurilor de date .....	7
Câmpuri de date .....	7
Profiluri .....	8
Crearea unui profil particularizat .....	8
Selectarea unui profil .....	8
Editarea numelui unui profil .....	8
Ștergerea unui profil .....	9
Setări de sistem .....	9
GPS și alte sisteme de sateliți .....	9
Setările afișajului .....	9
Setarea tonurilor dispozitivului .....	9
Schimbarea unităților de măsură .....	9
Setări pentru oră .....	9
Setările pentru formatul poziției .....	9
Setările pentru stabilirea rutei .....	9
Setări altimetru .....	9
Setări pentru aplicații maritime .....	9
Configurarea alarmelor maritime .....	10
Resetarea datelor .....	10
<b>Informații dispozitiv</b> .....	<b>10</b>
Actualizări ale produsului .....	10
Configurarea Garmin Express .....	10
Înregistrarea dispozitivului dvs. .....	10
Vizualizarea informațiilor de reglementare și conformitate afereente etichetei electronice .....	10
Întreținerea dispozitivului .....	10
Curățarea dispozitivului .....	10
Gestionarea datelor .....	10
Instalarea unui card de memorie .....	10
Conectarea dispozitivului la computer .....	11
Transferarea fișierelor pe dispozitiv .....	11
Ștergerea fișierelor .....	11
Deconectarea cablului USB .....	11
Specificații .....	11
<b>Anexă</b> .....	<b>11</b>
Accesorii opționale .....	11
Asocierea senzorilor ANT+ .....	11
Sfaturi pentru asocierea accesoriilor ANT+ cu dispozitivul Garmin .....	11
Depanare .....	11
Repornirea dispozitivului .....	11
Restabilirea tuturor setărilor implicite .....	11
Garmin Centrul de asistență .....	12
<b>Index</b> .....	<b>13</b>



# Introducere

## ⚠️ AVERTISMENT

Consultați ghidul *Informații importante privind siguranța și produsul* din cutia produsului pentru a vedea avertismentele pentru produs și alte informații importante.

## Prezentare generală a dispozitivului



①	Taste pentru zoom. Apăsati pentru a mări sau micșora.
②	Tastă înapoi. Apăsati pentru a reveni la meniul anterior.
③	Controler Thumb Stick™. Deplasați-vă într-o direcție pentru a derula sau evidenția un element. Apăsati pentru a selecta un element.
④	Tastă meniuri. Apăsati pentru a deschide meniul unei pagini. Apăsati de două ori pentru a reveni la meniul principal.
⑤	☰ Apăsati pentru a regla iluminarea de fundal. Țineți apăsat pentru a porni sau a opri dispozitivul.
⑥	Port mini USB (sub capacul de protecție împotriva intemperiei).
⑦	Capac baterie.
⑧	Inel de blocare capac baterie.
⑨	Coloană de montare.

## Informații privind bateria

### ⚠️ AVERTISMENT

Temperatura nominală a dispozitivului poate depăși intervalul utilizabil pentru unele baterii. Bateriile alcaline se pot rupe la temperaturi ridicate.

### ATENȚIONARE

Bateriile alcaline pierd o proporție însemnată din capacitate odată cu scăderea temperaturii. Utilizați baterii cu litium atunci când operați dispozitivul sub limita de îngheț.

## Instalarea bateriilor AA

Dispozitivul de mână funcționează cu două baterii AA (neincluse). Pentru rezultate optime, utilizați baterii NiMH sau cu litium.

- 1 Rotiți inelul în formă de D în sens invers acelor de ceas și trageți în sus pentru a scoate capacul.
- 2 Introduceți două baterii AA, respectând polaritatea.



- 3 Repoziționați capacul bateriilor și rotiți inelul în formă de D în sensul acelor de ceas.

## Selectarea tipului de baterie

- 1 Din meniul principal, selectați **Configurare > Sistem > Tip baterie**.
- 2 Selectați **Alcalin, Litiu sau NiMH reîncărcabilă**.

## Maximizarea duratei de viață a bateriei

Puteți face mai multe lucruri pentru a extinde durata de viață a bateriilor.

- Reduceți luminozitatea iluminării de fundal (*Reglarea luminozității iluminării de fundal*, pagina 7).
- Reduceți perioada de temporizare a iluminării de fundal (*Setările afișajului*, pagina 9).
- Utilizați modul de economisire a bateriilor (*Activarea modului de economisire a bateriilor*, pagina 1).
- Reduceți viteza de trasare a hărții (*Setările hărții*, pagina 4).
- Dezactivați GLONASS (*GPS și alte sisteme de sateliți*, pagina 9).

## Activarea modului de economisire a bateriilor

Puteți utiliza modul de economisire a bateriilor pentru a prelungi durata de viață a bateriei.

Selectați **Configurare > Afișare > Economisire baterie > Activat**.

În modul de economisire a bateriilor, ecranul se închide când durata de iluminare a fundalului expiră. Puteți selecta ☰ pentru a activa ecranul și puteți atinge de două ori ☰ pentru a vizualiza pagina de stare.

## Depozitarea pe termen lung

Când intenționați să nu utilizați dispozitivul mai multe luni, scoateți bateriile. Datele stocate nu se pierd la scoaterea bateriilor.

## Pornirea dispozitivului

Țineți apăsat ☰.

## Obținerea semnalelor de la sateliți

Pot fi necesare între 30 și 60 de secunde pentru recepționarea semnalelor de satelit.

- 1 Ieșiți în aer liber, într-un spațiu deschis.
- 2 Dacă este necesar, porniți dispozitivul.
- 3 Așteptați ca dispozitivul să caute sateliții.

? se aprinde intermitent în timp ce dispozitivul vă identifică locația.

■■■■ afișează intensitatea semnalului de la satelit.

## Activarea luminii de fundal

Selectați orice tastă pentru a activa iluminarea fundalului.

Lumina de fundal se aprinde automat când sunt afișate alerte și mesaje.

## Deschiderea meniului principal

Meniul principal vă oferă acces la instrumente și ecrane de configurare pentru puncte de trecere, activități, rute și altele (*Instrumente suplimentare din meniul principal*, pagina 6).

De pe orice pagină, selectați **menu** de două ori.

## Puncte de trecere, rute și trasee

### Meniul Încotro?

Puteți utiliza meniul Încotro? pentru a găsi o destinație la care să navigați. Nu toate categoriile Încotro? sunt disponibile în toate zonele și pentru toate hărțile.

## Găsirea unei locații în apropierea unei alte locații

- 1 Selectați **Încotro?** > **menu** > **menu**.
- 2 Selectați o opțiune.
- 3 Selectați o locație.

## Punctele de trecere

Punctele de trecere sunt locații pe care le înregistrați și le memorați pe dispozitiv. Punctele de trecere pot marca locația în care vă aflați, locația spre care vă îndreptați sau locații în care ați fost. Puteți adăuga detalii despre locație, de exemplu numele, elevația și adâncimea.

Puteți adăuga un fișier .gpx care conține puncte de trecere prin transferarea fișierului în folderul GPX (*Transferarea fișierelor pe dispozitiv*, pagina 11).

### Crearea unui punct de trecere

Puteți salva locația curentă ca punct de trecere.

- 1 Selectați **Marcare punct referință**.
- 2 Dacă este necesar, selectați un câmp pentru a modifica punctul de trecere.
- 3 Selectați **Finalizare**.

### Proiectarea unui punct de trecere

Puteți crea o locație nouă proiectând distanța și relevmentul dintr-o locație marcată într-o locație nouă.

- 1 Selectați **Manager puncte de referință**.
- 2 Selectați un punct de trecere.
- 3 Selectați **menu** > **Proiecție punct de referință**.
- 4 Introduceți direcția de deplasare și selectați **Finalizare**.
- 5 Selectați o unitate de măsură.
- 6 Introduceți distanța și selectați **Finalizare**.
- 7 Selectați **Salvare**.

### Navigarea către un punct de trecere

- 1 Selectați **Încotro?** > **Puncte de referință**.
- 2 Selectați un punct de trecere.
- 3 Selectați **Deplasare**.

### Găsirea unui loc după nume

- 1 Selectați **Încotro?** > **Puncte de referință** > **menu** > **Introduceți căutare**.
- 2 Introduceți numele total sau parțial.
- 3 Selectați **Deplasare**.

### Editarea unui punct de trecere

- 1 Selectați **Manager puncte de referință**.
- 2 Selectați un punct de trecere.
- 3 Selectați un element de editat, de exemplu numele.
- 4 Introduceți informațiile noi și selectați **Deplasare**.

### Ștergerea unui punct de trecere

- 1 Selectați **Manager puncte de referință**.
- 2 Selectați un punct de trecere.
- 3 Selectați **menu** > **Ștergere**.

### Stabilirea mediei punctelor de trecere

Puteți stabili mai bine locația unui punct de trecere, pentru mai multă exactitate. Când stabilește valori medii, dispozitivul efectuează mai multe măsurători în aceeași locație și utilizează valoarea medie, pentru a oferi o precizie mai mare.

- 1 Selectați **Manager puncte de referință**.
- 2 Selectați un punct de trecere.
- 3 Selectați **menu** > **Locație medie**.
- 4 Deplasați-vă la locația punctului de trecere.

- 5 Selectați **Pornire**.

- 6 Urmați instrucțiunile de pe ecran.

- 7 Când bara de stare pentru nivelul de încredere ajunge la 100%, selectați **Salvare**.

Pentru rezultate optime, colectați între patru și opt mostre pentru punctul de trecere, așteptând cel puțin 90 de minute între măsurători.

## Rute

O rută este o secvență de puncte de trecere sau de locații care vă conduc la destinația finală.

### Crearea unei rute

- 1 Selectați **Planificator rută** > **Creare rută** > **Selectați primul punct**.
- 2 Selectați o categorie.
- 3 Selectați primul punct al rutei.
- 4 Selectați **Utilizare**.
- 5 Selectați **Selectați punctul următor** pentru a adăuga puncte suplimentare pe rută.
- 6 Selectați **back** pentru a salva ruta.

### Vizualizarea unei rute pe hartă

- 1 Selectați **Planificator rută**.
- 2 Selectați o rută.
- 3 Selectați **Vizualizare hartă**.

### Navigarea pe o rută salvată

- 1 Selectați **Încotro?** > **Rute**.
- 2 Selectați o rută.
- 3 Selectați **Deplasare**.

### Vizualizarea rutei active

- 1 În timp ce navigați pe o rută, selectați **Rută activă**.
- 2 Selectați un punct de pe rută pentru a vizualiza detalii suplimentare.

### Editarea numelui unei rute

- 1 Selectați **Planificator rută**.
- 2 Selectați o rută.
- 3 Selectați **Modificare nume**.
- 4 Introduceți numele nou.

### Editarea unei rute

- 1 Selectați **Planificator rută**.
- 2 Selectați o rută.
- 3 Selectați **Editare rută**.
- 4 Selectați un punct.
- 5 Selectați o opțiune:
  - Pentru a vizualiza punctul pe hartă, selectați **Revizuire**.
  - Pentru a schimba ordinea punctelor de pe rută, selectați **Deplasare în sus** sau **Deplasare în jos**.
  - Pentru a introduce un punct suplimentar pe rută, selectați **Inserare**.  
Punctul suplimentar este inserat înaintea punctului pe care îl editați.
  - Pentru a șterge punctul de pe rută, selectați **Eliminare**.
- 6 Selectați **back** pentru a salva ruta.

### Ștergerea unei rute

- 1 Selectați **Planificator rută**.
- 2 Selectați o rută.
- 3 Selectați **Ștergeți ruta?**.

## Inversarea unei rute

Puteți inversa punctele de început și de sfârșit ale rutei dvs., pentru a naviga pe rută în sens invers.

- 1 Selectați **Planificator rută**.
- 2 Selectați o rută.
- 3 Selectați **Rută inversă**.

## Oprirea navigării

Selectați **Încotro?** > **Oprire navigare**.

## Trasee

Traseul reprezintă înregistrarea călătoriei dvs. Jurnalul de traseu conține informații despre punctele situate de-a lungul parcursului înregistrat, inclusiv ora, locația și elevația pentru fiecare punct.

În mod implicit, dispozitivul creează un jurnal de traseu pe măsură ce vă deplasați cu dispozitivul pornit.

### Înregistrarea jurnalelor de traseu

- 1 Din meniul principal, selectați **Configurare** > **Melodii** > **Jurnal de traseu**.
- 2 Selectați **Înregistrare, fără afișare, Înregistrare, afișare pe hartă** sau **Înregistrare, Afișare pe hartă**.  
Dacă selectați **Înregistrare, afișare pe hartă, Afișare pe hartă**, o linie de pe hartă vă indică traseul.
- 3 Selectați **Metodă de înregistrare**.
- 4 Selectați o opțiune:
  - Pentru a înregistra trasee într-un ritm variabil, care să creeze o reprezentare optimă a traseelor dvs., selectați **Automat**.
  - Pentru a înregistra trasee la o distanță specificată, selectați **Distanță**.
  - Pentru a înregistra trasee la o oră specificată, selectați **Timp**.
- 5 Selectați **Interval Înregistrare**.
- 6 Realizați o acțiune:
  - Dacă ați selectat **Automat la Metodă de înregistrare**, selectați o opțiune pentru a înregistra trasee cu o frecvență mai mare sau mai mică.**NOTĂ:** intervalul Cel Mai Des furnizează cele mai multe detalii ale traseului, dar umple cel mai rapid memoria dispozitivului.
  - Dacă ați selectat **Distanță** sau **Timp la Metodă de înregistrare**, introduceți o valoare.

Pe măsură ce vă deplasați cu dispozitivul pornit, este creat un jurnal de traseu.

### Vizualizarea traseului curent

- 1 Selectați **Administrare trasee** > **Traseu curent**.
- 2 Selectați o opțiune:
  - Pentru a afișa traseul curent pe hartă, selectați **Vizualizare hartă**.
  - Pentru a afișa graficul de altitudine pentru traseul curent, selectați **Diagrama altitudinilor**.

### Salvarea traseului curent

- 1 Selectați **Administrare trasee** > **Traseu curent**.
- 2 Selectați o opțiune:
  - Selectați **Salvare melodie** pentru a salva întregul traseu.
  - Selectați **Salvare porțiune** și selectați o porțiune.

### Navigarea pe un traseu salvat

- 1 Selectați **Încotro?** > **Melodii**.
- 2 Selectați un traseu salvat.
- 3 Selectați **Deplasare**.

## Ștergerea traseului curent

Selectați **Administrare trasee** > **Traseu curent** > **Golire traseu curent**.

## Ștergerea unui traseu

- 1 Selectați **Administrare trasee**.
- 2 Selectați un traseu.
- 3 Selectați **Ștergere**.

## Setările traseelor

Selectați **Configurare** > **Melodii**.

**Jurnal de traseu:** activează sau dezactivează înregistrarea traseului.

**Metodă de înregistrare:** setează o metodă de înregistrare a traseelor. Automat înregistrează traseele într-un ritm variabil, pentru a crea o reprezentare optimă a traseelor dvs.

**Interval Înregistrare:** setează o viteză de înregistrare a jurnalului de traseu. Înregistrarea mai frecventă a punctelor creează un traseu mai detaliat, dar umple mai repede jurnalul de traseu.

**Golire traseu curent:** șterge memoria traseului curent.

**Configurare avansată > Arhivare automată:** setează o metodă de arhivare automată pentru a vă organiza traseele. Traseele sunt salvate și eliminate automat.

**Configurare avansată > Culoare:** schimbă culoarea liniei traseului pe hartă.

## Achiziționarea unor hărți suplimentare

- 1 Accesați pagina de produs a dispozitivului dvs. la [garmin.com](http://garmin.com).
- 2 Faceți clic pe fila **Hărți**.
- 3 Urmați instrucțiunile de pe ecran.

## Găsirea unei adrese

Puteți utiliza hărți City Navigator® opționale pentru a căuta adrese.

- 1 Selectați **Încotro?** > **Adrese**.
- 2 Selectați țara sau statul, dacă este necesar.
- 3 Introduceți orașul sau codul poștal.  
**NOTĂ:** nu toate datele hărților au opțiunea de căutare după codul poștal.
- 4 Selectați orașul.
- 5 Introduceți numărul imobilului.
- 6 Introduceți strada.

## Navigare

Puteți naviga pe o rută, pe un traseu, spre un punct de trecere, spre un geocache sau spre orice locație salvată pe dispozitiv. Puteți utiliza harta sau busola pentru a naviga către destinație.

### Navigarea către o destinație

- 1 Selectați **Încotro?**.
- 2 Selectați o categorie.
- 3 Dacă este necesar, selectați **menu** > **Introduceți căutare** și introduceți numele destinației sau o parte din nume.
- 4 Selectați o destinație.
- 5 Selectați **Deplasare**.  
Traseul apare ca o linie purpurie pe hartă.
- 6 Navigați utilizând harta (*Navigarea cu ajutorul hărții, pagina 4*) sau busola (*Navigarea cu ajutorul busolei, pagina 4*).



## Navigarea cu Sight 'N Go

Puteți orienta dispozitivul spre un obiect aflat la distanță, blocând direcția și navigând către obiectul respectiv.

**NOTĂ:** sight 'N Go este disponibil doar cu dispozitive eTrex 32x.

- 1 Selectați **Sight 'N Go**.
- 2 Orientați dispozitivul spre un obiect.
- 3 Selectați **Blocare direcție > Setare curs**.
- 4 Navigați utilizând busola.

### Setările pentru indicarea direcției

Puteți particulariza setările busolei.

Selectați **Configurare > Direcție**.

**Afișare:** setează tipul de indicare a direcției afișat pe busolă.

**Referință nordică:** setează referința nordică utilizată pe busolă.

**Deplasare după linie/indicator:** setează comportamentul indicatorului care apare pe hartă. Direcție de deplasare indică direcția destinației. Traseu indică unde vă aflați în raport cu linia cursului care duce la destinație.

**Busolă:** comută automat de la o busolă electronică la o busolă GPS când vă deplasați cu viteză mai mare o perioadă de timp.

**Calibrare busolă:** consultați [Calibrarea busolei, pagina 4](#).

## Hartă

▲ reprezintă locația dvs. pe hartă. Pe măsură ce călătoriți, ▲ se deplasează și lasă un jurnal de traseu (o urmă). Numele punctelor de trecere și simbolurile apar pe hartă. Când navigați către o destinație, ruta este marcată cu o linie colorată pe hartă.

### Navigarea cu ajutorul hărții

#### ATENȚIONARE

Hărțile incluse în dispozitiv pot crea rute pentru pietoni sau cicliști utilizând drumuri și trasee, dar nu rute pentru navigarea automobilelor.

- 1 Începeți navigarea către o destinație.
- 2 Selectați **Hartă**.  
▲ reprezintă locația dvs. pe hartă. Ruta dvs. apare marcată cu o linie colorată.
- 3 Finalizați una sau mai multe acțiuni:
  - Utilizați controlerul Thumb Stick pentru a deplasa cursorul pe hartă astfel încât să vizualizați mai multe zone.
  - Pentru a mări sau micșora harta, selectați ▼ și ▲.

### Schimbarea orientării hărții

- 1 De pe hartă, selectați **menu**.
- 2 Selectați **Configurare hartă > Orientare**.
- 3 Selectați o opțiune:
  - Selectați **Nord-Sus** pentru a afișa nordul în partea de sus a paginii.
  - Selectați **Direcție în sus** pentru a afișa direcția dvs. curentă de deplasare în partea de sus a paginii.
  - Selectați **Mod Automobile** pentru a afișa perspectiva automobilului cu direcția de deplasare în partea de sus.

### Măsurarea distanței pe hartă

Puteți măsura distanța dintre două locații.

- 1 De pe hartă, selectați o locație.
- 2 Selectați **menu > Măsurarea distanțelor**.
- 3 Mutați acul în altă locație de pe hartă.

### Setările hărții

Selectați **Configurare > Hartă**.

**Orientare:** ajustează modul în care harta este afișată pe pagină. Nord-Sus afișează nordul în partea de sus a paginii. Direcție în sus afișează direcția de deplasare curentă orientată spre partea de sus a paginii. Mod Automobile afișează o perspectivă 3D de la nivelul automobilului, cu direcția de deplasare în partea de sus.

**Câmpuri de date:** puteți particulariza câmpurile de date și planșele de bord ale hărții, busolei, graficului de altitudine și computerului de călătorie.

**Configurare avansată hartă:** vă permite să deschideți setări avansate ale hărții ([Setările hărții, pagina 4](#)).

**Informații hartă:** activează sau dezactivează hărțile încărcate în momentul respectiv pe dispozitiv.

### Setările avansate ale hărții

Selectați **Configurare > Hartă > Configurare avansată hartă**.

**Zoom automat:** selectează automat nivelul potrivit de zoom pentru cea mai bună utilizare pe hartă. Când este selectat Dezactivat, trebuie să măriți sau să micșorați manual.

**Niveluri zoom:** ajustează nivelul de zoom la care apar elementele hărții. Elementele hărții nu apar când nivelul de zoom al hărții este mai mare decât nivelul selectat.

**Dimensiune text:** setează dimensiunea textului pentru elementele hărții.

**Detaliere:** selectează nivelul de detalii al hărții. Afișarea unui număr mai mare de detalii poate determina funcționarea mai lentă a hărții.

**Relief umbrat:** afișează pe hartă un relief detaliat (dacă este disponibil) sau dezactivează umbrirea.

## Busolă

Când navigați, ▲ indică destinația, indiferent de direcția de deplasare. Când ▲ indică partea de sus a busolei electronice, înseamnă că vă deplasați direct către destinația dorită. Dacă ▲ indică orice altă direcție, întoarceți-vă până când indică partea de sus a busolei.

### Calibrarea busolei

Dispozitivul are o busolă electronică cu 3 axe (numai dispozitive eTrex 32x). Trebuie să calibrați busola după ce vă deplasați pe distanțe mari, după modificări de temperatură sau după schimbarea bateriilor.

- 1 Ieșiți afară și nu stați în apropierea obiectelor care influențează câmpurile magnetice, precum vehicule, clădiri și linii electrice aeriene.
- 2 Din busolă, selectați **menu**.
- 3 Selectați **Calibrare busolă > Pornire**.
- 4 Urmați instrucțiunile de pe ecran.

### Navigarea cu ajutorul busolei

Când navigați la o destinație, ▲ indică destinația, indiferent de direcția de deplasare.

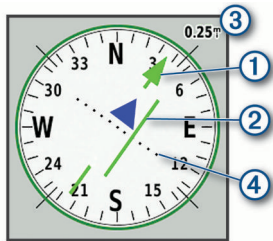
- 1 Începeți să navigați la o destinație ([Navigarea către o destinație, pagina 3](#)).
- 2 Selectați **Busolă**.
- 3 Rotiți până când ▲ indică partea de sus a busolei și continuați să vă deplasați în direcția respectivă către destinație.

### Indicator de curs

Indicatorul de curs este cel mai util atunci când navigați pe apă sau atunci când pe traseu nu există obstacole majore. Vă poate ajuta și să evitați pericolele din apropierea cursului, de exemplu bancurile sau stâncile aflate sub nivelul apei.

Pentru a activa indicatorul de curs, de pe busolă selectați **menu > Configurare antet > Deplasare după linie/indicator > Curs (CDI)**.





Indicatorul de curs ① indică unde vă aflați în raport cu linia cursului care duce la destinație. Indicatorul de abatere de la curs (IAC) ② oferă indicații privind deriva (la dreapta sau la stânga) față de curs. Scala ③ se referă la distanța dintre punctele ④ de pe indicatorul de abatere de la curs, care vă arată cât sunteți de departe de curs.

## Diagrama altitudinilor

**NOTĂ:** diagrama de altitudine este disponibilă numai cu dispozitivele eTrex 32x.

În mod prestabilit, diagrama altitudinilor afișează altitudinile de pe distanța parcursă. Puteți personaliza setările diagramei de altitudine (*Setări diagramă de altitudine*, pagina 5). Puteți selecta orice punct de pe diagramă pentru a vizualiza detalii despre punctul respectiv.

### Calibrarea altimetrului barometric

Puteți calibra manual altimetrul barometric dacă știți altitudinea corectă sau presiunea barometrică corectă.

- 1 Mergeți la o locație a cărei altitudine sau presiune barometrică este cunoscută.
- 2 Selectați **Diagrama altitudinilor > menu > Calibrare altimetru**.
- 3 Urmați instrucțiunile de pe ecran.

### Setări diagramă de altitudine

Din diagrama de altitudine, selectați **menu**.

**Schimbare tip grafic:** setează tipul datelor afișate în diagrama de altitudine.

**Reglare intervale de zoom:** reglează intervalele de zoom afișate pe pagina altimetrului.

**Modificare câmpuri de date:** permite personalizarea câmpurilor de date ale altimetrului.

**Resetare:** resetează datele altimetrului, incluzând datele privind puncte de trecere, traseu și călătorie.

**Calibrare altimetru:** consultați (*Calibrarea altimetrului barometric*, pagina 5).

**Restabilire setări implicite:** readuce altimetrul la setările implicite din fabrică.

## Computer de călătorie

Computerul de călătorie afișează viteza curentă, viteza medie, contorul de parcurs și alte statistici utile. Puteți particulariza configurația computerului de călătorie, planșa de bord și câmpurile de date.

### Setări computer de călătorie

Din computerul de călătorie, selectați **menu**.

**Resetare:** readuce toate valorile computerului de călătorie la zero. Pentru informații exacte, resetați informațiile despre călătorie înainte de a începe o călătorie.

**Numere mari:** schimbă dimensiunea numerelor afișate pe pagina computerului de călătorie.

**Modificare câmpuri de date:** personalizează câmpurile de date ale computerului de călătorie.

**Schimbare bord:** schimbă tema și informațiile afișate pe planșa de bord.

**NOTĂ:** setările dvs. personalizate sunt memorate de planșa de bord. Setările dvs. nu se pierd atunci când schimbați profilurile (*Profiluri*, pagina 8).

**Restabilire setări implicite:** readuce computerul de călătorie la setările implicite din fabrică.

## Restabilire setărilor implicite ale paginei

- 1 Deschideți o pagină ale cărei setări doriți să le restabiliți.
- 2 Selectați **menu > Restabilire setări implicite**.

## Funcțiile și setările meniului principal

### Geocache-uri

Geocaching este o activitate de vânătoare de comori, în care jucătorii ascund sau caută cache-uri ascunse cu ajutorul indicilor și al coordonatelor GPS.

### Descărcarea geocache-urilor cu ajutorul computerului

Puteți încărca geocache-uri manual pe dispozitiv, cu ajutorul unui computer (*Transferarea fișierelor pe dispozitiv*, pagina 11). Puteți plasa fișierele geocache într-un fișier GPX și le puteți importa în folderul GPX de pe dispozitiv. În calitate de membru premium pe geocaching.com, puteți utiliza caracteristica „interogare de buzunar” pentru a încărca un grup mare de geocache-uri pe dispozitiv, ca fișier GPX unic.

- 1 Conectați dispozitivul la computer utilizând un cablu USB.
- 2 Accesați [www.geocaching.com](http://www.geocaching.com).
- 3 Dacă este necesar, creați un cont.
- 4 Conectați-vă.
- 5 Urmați instrucțiunile de pe geocaching.com pentru a găsi și a descărca geocache-uri pe dispozitiv.

### Navigarea către un geocache

- 1 Selectați **Geocache-uri**.
- 2 Selectați un geocache.
- 3 Selectați **Deplasare**.

### Înregistrarea încercărilor în jurnal

După ce încercați să găsiți un geocache, puteți înregistra rezultatele în jurnal. Puteți verifica câteva geocache-uri pe [www.geocaching.com](http://www.geocaching.com).

- 1 Selectați **Geocache-uri > Înregistrare încercare**.
- 2 Selectați **Găsit, Nu s-a găsit, Necesită reparații sau Nu s-a încercat**.
- 3 Selectați o opțiune:
  - Pentru a opri înregistrarea în jurnal, selectați **Finalizare**.
  - Pentru a începe navigarea la geocache-ul aflat cel mai apropiat de dvs., selectați **Găsire cel mai apropiat**.
  - Pentru a introduce un comentariu despre căutarea cache-ului sau despre cache, selectați **Adăugare comentariu**, introduceți un comentariu și selectați **Finalizare**.

Dacă sunteți conectat pe [www.geocaching.com](http://www.geocaching.com), jurnalul este încărcat automat în contul dvs. [www.geocaching.com](http://www.geocaching.com).

### chirp™

Un chirp este un mic accesoriu Garmin® care este programat și lăsat într-un geocache. Puteți utiliza dispozitivul pentru a găsi un chirp într-un geocache. Pentru mai multe informații despre chirp, consultați *chirp Owner's Manual* (Manualul de utilizare a accesoriilor chirp) de pe [www.garmin.com](http://www.garmin.com).

### Activarea căutării de accesorii chirp

- 1 Selectați **Configurare > Geocache-uri**.
- 2 Selectați **Căutare chirp™ > Activat**.

## Trimiterea și primirea de date wireless

Înainte de a putea partaja date wireless, trebuie să vă aflați pe o rază de 3 m (10 ft.) față de un dispozitiv compatibil.

Dispozitivul dvs. poate trimite și primi date când este asociat cu un alt dispozitiv sau smartphone compatibil, utilizând tehnologia wireless ANT+®. Puteți partaja puncte de trecere, geocache-uri, rute și trasee.

**NOTĂ:** această caracteristică nu este disponibilă pe toate modelele de dispozitive.

- 1 Selectați **Partajare wireless**.
- 2 Selectați o opțiune:
  - Selectați **Trimitere** și selectați un tip de date.
  - Selectați **Primire** pentru a primi date de la un alt dispozitiv. Este necesar ca dispozitivul compatibil să fie în curs de încercare de trimitere a datelor.
- 3 Urmați instrucțiunile de pe ecran.

## Setarea unei alarme de proximitate

Alarmerile de proximitate vă alertează când sunteți în limitele unui interval specificat față de o anumită locație.

- 1 Selectați **Puncte de proximitate > Creare alarmă**.
- 2 Selectați o categorie.
- 3 Selectați o locație.
- 4 Selectați **Utilizare**.
- 5 Introduceți o rază.

Când intrați într-o zonă cu alarmă de proximitate, dispozitivul emite un ton.

## Calcularea unei suprafețe

- 1 Selectați **Calculare suprafață > Pornire**.
- 2 Parcurgeți perimetrul suprafeței pe care doriți să o calculați.
- 3 Când terminați, selectați **Calculare**.

## Pagina sateliților

Pagina sateliților afișează locația dvs. curentă, precizia sistemului GPS, locațiile sateliților și puterea semnalului.

### Setări modul GPS

Selectați **Satelit > menu**.

**NOTĂ:** anumite setări sunt disponibile doar când este activată opțiunea Utilizare mod demo.

**Utilizare mod demo:** vă permite să dezactivați GPS.

**Utilizare sistem de sateliți:** vă permite să activați GPS.

**Direcție în sus:** indică dacă sateliții sunt afișați cu inelele orientate cu nord înspre partea de sus a ecranului sau cu traseul curent înspre partea de sus a ecranului.

**O culoare:** vă permite să selectați dacă pagina sateliților este afișată cu mai multe culori sau cu una singură.

**Setare locație pe hartă:** vă permite să marcați locația curentă pe hartă. Puteți folosi această locație pentru a crea rute sau pentru a căuta locații salvate.

**Poziție AutoLocate:** calculează poziția GPS utilizând funcția Garmin AutoLocate®.

## Aventuri

Puteți grupa la un loc elemente asemănătoare, sub forma unei aventuri. De exemplu, puteți crea o aventură pentru cea mai recentă excursie montană. Aventura poate conține jurnalul de traseu al călătoriei, fotografii din călătorie și geocache-uri găsite. Puteți utiliza BaseCamp™ pentru a crea și gestiona aventuri.

**NOTĂ:** BaseCamp nu este disponibilă pe toate modelele de dispozitive.

## Trimiterea de fișiere către BaseCamp

- 1 Deschideți BaseCamp.
- 2 Conectați dispozitivul la computer.

Pe computerele Windows®, dispozitivul apare ca unitate amovibilă sau ca dispozitiv portabil, iar cardul de memorie este posibil să apară ca o a doua unitate amovibilă. Pe computerele Mac®, dispozitivul și cardul de memorie apar ca volume montate.

**NOTĂ:** este posibil ca unele computere cu unități de rețea multiple să nu afișeze în mod corect unitățile corespunzătoare dispozitivului. Consultați documentația sistemului dvs. de operare pentru a afla cum să mapați unitatea.
- 3 Deschideți **Garmin** sau unitatea ori volumul cardului de memorie.
- 4 Selectați o opțiune:
  - Selectați un element de pe un dispozitiv conectat și trageți-l în Colecția mea sau într-o listă.
  - Din BaseCamp, selectați **Dispozitiv > Primire de la dispozitiv** și selectați dispozitivul.

## Crearea unei aventuri

Înainte de a putea crea o aventură și de a o trimite dispozitivului, trebuie să descărcați BaseCamp pe computer și să transferați un traseu de pe dispozitiv pe computer (*Trimiterea de fișiere către BaseCamp*, pagina 6).

- 1 Deschideți BaseCamp.
- 2 Selectați **Fișier > Nou > Garmin Adventure**.
- 3 Selectați un traseu și selectați **Următor**.
- 4 Dacă este necesar, adăugați elemente din BaseCamp.
- 5 Completați câmpurile necesare pentru a denumi și a descrie aventura.
- 6 Dacă doriți să schimbați fotografia de copertă pentru aventură, selectați **Modificare** și selectați o fotografie diferită.
- 7 Selectați **Încheiere**.

## Începerea unei aventuri

Înainte de a putea începe o aventură, trebuie să trimiteți o aventură din BaseCamp pe dispozitiv (*Trimiterea de fișiere către BaseCamp*, pagina 6).

- 1 Selectați **Aventuri**.
- 2 Selectați o aventură.
- 3 Selectați **Pornire**.

## Telecomandă VIRB®

**NOTĂ:** VIRBFuncția Telecomandă este disponibilă numai cu dispozitive eTrex 32x.

Înainte să puteți utiliza funcția Telecomandă VIRB, trebuie să activați setarea de control de la distanță pe camera dvs. VIRB. Funcția Telecomandă VIRB vă permite să controlați camera VIRB de la distanță.

- 1 Selectați **Telecomandă VIRB**.
- 2 Selectați o opțiune:
  - Selectați **Înregistrează** pentru a înregistra un clip.
  - Selectați **Realizare fotografie** pentru a face o fotografie.

## Instrumente suplimentare din meniul principal

**Ceas deșteptător:** setează o alarmă sonoră. Dacă în momentul respectiv nu utilizați dispozitivul, puteți seta dispozitivul pentru a se activa la o anumită oră.

**Calculator:** afișează un calculator.

**Calendar:** afișează un calendar.

**Vânătoare și pescuit:** afișează o estimare a celor mai bune date și ore pentru vânătoare și pescuit în locul în care vă aflați.

**Temporizator:** vă permite să folosiți un cronometru, să marcați o tură și să cronometrați turele.


**Soare și lună:** afișează ora răsăritului, ora apusului și faza lunii pe baza poziției GPS.

## Personalizarea dispozitivului

### Reglarea luminozității iluminării de fundal

Utilizarea îndelungată a iluminării de fundal a ecranului poate reduce semnificativ durata de viață a bateriilor. Puteți ajusta luminozitatea iluminării de fundal pentru a mări la maxim durata de viață a bateriilor.

**NOTĂ:** este posibil ca luminozitatea iluminării de fundal să fie limitată când bateria este descărcată.

- 1 Selectați .
- 2 Utilizați glisorul pentru a ajusta nivelul iluminării de fundal. Este posibil ca dispozitivul să fie cald când iluminarea de fundal este setată la un nivel ridicat.

### Personalizarea meniului principal

Puteți muta, adăuga și șterge elemente în meniul principal.

- 1 Din meniul principal, selectați **menu > Modificați ordine articole**.
- 2 Selectați un element din meniu.
- 3 Selectați o opțiune:
  - Selectați **Deplasare** pentru a schimba amplasarea unui element în listă.
  - Selectați **Inserare** pentru a adăuga un nou element în listă.
  - Selectați **Eliminare** pentru a șterge un element din listă.

### Schimbarea secvenței de pagini

Pentru a putea schimba ordinea secvenței de pagini, trebuie să adăugați pagini în secvență.

- 1 Selectați **Configurare > Succesiune pagini**.
- 2 Selectați o pagină.
- 3 Selectați **Deplasare**.
- 4 Mutați pagina în sus sau în jos pe listă.
- 5 Apăsăți controlerul Thumb Stick.

### Adăugarea unei pagini

- 1 Selectați **Configurare > Succesiune pagini**.
- 2 Selectați **Adăugare pagină**.
- 3 Selectați o pagină de adăugat.

### Eliminarea unei pagini

- 1 Selectați **Configurare > Succesiune pagini**.
- 2 Selectați o pagină.
- 3 Selectați **Eliminare**.
- 4 Apăsăți controlerul Thumb Stick.

### Particularizarea câmpurilor de date

Puteți particulariza câmpurile de date afișate pe fiecare pagină a meniului principal.

- 1 Deschideți pagina ale cărei câmpuri de date doriți să le modificați.
- 2 Selectați **menu**.
- 3 Selectați **Modificare câmpuri de date**

4 Selectați noul câmp de date.

5 Urmați instrucțiunile de pe ecran.

### Câmpuri de date

Pentru afișarea datelor, în cazul anumitor câmpuri de date este necesar să vă aflați în timpul navigării sau să dispuneți de accesorii ANT+.

**adâncime:** adâncimea apei. Dispozitivul dvs. trebuie să fie conectat la un dispozitiv NMEA® 0183 sau NMEA 2000® capabil să determine adâncimea apei.

**Altitudine:** altitudinea locației dvs. curente, deasupra nivelului mării sau sub acesta.

**Altitudine deasupra nivelului solului:** altitudinea locației dvs. curente deasupra nivelului solului (dacă hărțile conțin informații suficiente privind altitudinea).

**Altitudine - Maximă:** altitudinea cea mai înaltă atinsă de la ultima resetare.

**Altitudine - Minimă:** altitudinea cea mai joasă atinsă de la ultima resetare.

**Apus:** ora apusului de soare, pe baza poziției dvs. GPS.

**Ascensiune - Maximă:** rata de ascensiune maximă în picioare pe minut sau metri pe minut de la ultima resetare.

**Ascensiune - Medie:** distanța de ascensiune verticală medie de la ultima resetare.

**Ascensiune - Totală:** distanța totală ca diferență de nivel urcată de la ultima resetare.

**Barometru:** presiunea curentă calibrată.

**Cadență:** numărul de rotații ale brațului pedaliierului sau numărul de pași pe minut. Pentru ca aceste date să apară, dispozitivul dvs. trebuie să fie conectat la un accesoriu pentru cadență.

**Coborâre - Maximă:** viteza maximă de coborâre în picioare pe minut sau metri pe minut de la ultima resetare.

**Coborâre - Medie:** distanța de coborâre verticală medie de la ultima resetare.

**Coborâre - Totală:** distanța totală ca diferență de nivel coborâtă de la ultima resetare.

**Contor de călătorie:** un calcul din mers al distanței parcurse de la ultima resetare.

**Cronometru:** timpul cronometrat pentru activitatea curentă.

**Cronometru alarmă:** ora curentă pentru cronometru.

**Data:** ziua, luna și anul curent.

**Direcția pe busolă:** direcția în care vă deplasați pe baza busolei.

**Direcție:** direcția în care vă deplasați.

**Direcție de deplasare:** direcția de la locația curentă către o destinație. Pentru ca aceste date să fie afișate, trebuie să vă deplasați.

**Distanță până la destinație:** distanța rămasă până la destinația finală. Pentru ca aceste date să fie afișate, trebuie să vă deplasați.

**Distanță până la următorul:** distanța rămasă până la următorul punct de pe traseu. Pentru ca aceste date să fie afișate, trebuie să vă deplasați.

**Distanță parcursă pe traseu:** distanța parcursă pentru traseul curent.

**Distanță tură:** distanța parcursă pentru tura curentă.

**Distanță verticală până la destinație:** altitudinea dintre poziția curentă și destinația finală. Pentru ca aceste date să fie afișate, trebuie să vă deplasați.

**În afara traseului:** distanța către stânga sau dreapta abătută de la ruta originală. Pentru ca aceste date să fie afișate, trebuie să vă deplasați.

**Indicator:** o săgeată este îndreptată în direcția următorului punct sau viraj de pe traseu. Pentru ca aceste date să fie afișate, trebuie să vă deplasați.

**Limită de viteză:** limita de viteză raportată pentru drum. Nu este disponibilă în toate hărțile și zonele. Respectați întotdeauna semnele rutiere referitoare la limitele de viteză.

**Locația destinației:** poziția destinației dvs. finale. Pentru ca aceste date să fie afișate, trebuie să vă deplasați.

**Locație (lat/lon):** poziția curentă în latitudine și longitudine indiferent de setarea formatului poziției selectate.

**Locație (selectată):** poziția curentă utilizând setarea formatului poziției selectate.

**Momentul zilei:** ora curentă pe baza setărilor dvs. curente de locație și de oră (format, fus orar, ora de vară).

**Nivel baterie:** energia rămasă a bateriei.

**Odometru:** un calcul din mers al distanței parcurse pentru toate călătoriile. Acest total nu se șterge când resetați datele călătoriei.

**OES la destinație:** ora estimată la care veți ajunge la destinația finală (ajustată conform orei locale din locul de destinație). Pentru ca aceste date să fie afișate, trebuie să vă deplasați.

**OES la următorul:** ora estimată la care veți ajunge la următorul punct de pe traseu (ajustată conform orei locale din punctul de pe traseu). Pentru ca aceste date să fie afișate, trebuie să vă deplasați.

**Pe curs:** direcția în care trebuie să vă deplasați pentru a reveni pe traseu. Pentru ca aceste date să fie afișate, trebuie să vă deplasați.

**Precizie GPS:** marja de eroare în determinarea locației exacte. De exemplu, locația dvs. detectată prin GPS are o precizie de +/- 3,65 m (12 ft.).

**Presiune ambiantă:** presiunea atmosferică necalibrată.

**Puls:** pulsul dvs. în bătăi pe minut (bpm). Dispozitivul dvs. trebuie să fie conectat la un monitor cardiac compatibil.

**Punct de trecere la destinație:** ultimul punct de pe ruta către destinație. Pentru ca aceste date să fie afișate, trebuie să vă deplasați.

**Punct de trecere la următorul:** următorul punct de pe traseu. Pentru ca aceste date să fie afișate, trebuie să vă deplasați.

**Putere semnal GPS:** puterea semnalului satelitului GPS.

**Raport planare:** raportul dintre distanța orizontală și distanța verticală parcurse.

**Raport planare la destinație:** raportul de planare necesar pentru a coborî de la poziția curentă către altitudinea de destinație. Pentru ca aceste date să fie afișate, trebuie să vă deplasați.

**Răsărit:** ora răsăritului de soare, pe baza poziției dvs. GPS.

**Temperatură:** temperatura aerului. Temperatura corpului dvs. afectează senzorul de temperatură. Pentru ca aceste date să apară, dispozitivul dvs. trebuie să fie conectat la un senzor de temperatură wireless.

**Temperatură - Apă:** temperatura apei. Dispozitivul dvs. trebuie să fie conectat la un dispozitiv NMEA 0183 capabil să determine temperatura apei.

**Temperatură maximă 24 de ore:** temperatura maximă înregistrată în ultimele 24 de ore. Pentru ca aceste date să apară, dispozitivul dvs. trebuie să fie conectat la un senzor de temperatură wireless.

**Temperatură minimă 24 de ore:** temperatura minimă înregistrată în ultimele 24 de ore. Pentru ca aceste date să apară, dispozitivul dvs. trebuie să fie conectat la un senzor de temperatură wireless.

**Timp călătorie:** un calcul din mers al duratei totale în mișcare și în repaus de la ultima resetare.

**Timp călătorie - Deplasare:** un calcul din mers al duratei de mișcare de la ultima resetare.

**Timp călătorie - Opriri:** un calcul din mers al duratei de repaus de la ultima resetare.

**Timp până la destinație:** durata estimată rămasă până ajungeți la destinație. Pentru ca aceste date să fie afișate, trebuie să vă deplasați.

**Timp până la următorul:** durata estimată rămasă până ajungeți la următorul punct de pe traseu. Pentru ca aceste date să fie afișate, trebuie să vă deplasați.

**Timp ultima tură:** timpul cronometrat pentru ultima tură finalizată.

**Total tură:** timpul cronometrat pentru toate turele finalizate.

**Traseu:** direcția de la locația de plecare către o destinație. Cursul poate fi vizualizat ca o rută planificată sau setată. Pentru ca aceste date să fie afișate, trebuie să vă deplasați.

**Tură curentă:** timpul cronometrat pentru tura curentă.

**Tură medie:** timpul mediu pe tură pentru activitatea curentă.

**Ture:** numărul de ture finalizate în cadrul activității curente.

**Viraj:** diferența de unghi (în grade) între relevmentul destinației dvs. și cursul dvs. actual. L înseamnă a vira la stânga. R înseamnă a vira la dreapta. Pentru ca aceste date să fie afișate, trebuie să vă deplasați.

**Viteză:** viteza curentă de deplasare.

**Viteza efectivă către destinație:** viteza cu care ajungeți la o destinație pe o rută. Pentru ca aceste date să fie afișate, trebuie să vă deplasați.

**Viteză - Maximă:** viteza cea mai ridicată atinsă de la ultima resetare.

**Viteză - Medie deplasare:** viteza medie în mișcare de la ultima resetare.

**Viteză - Medie generală:** viteza medie în mișcare și cu opriri de la ultima resetare.

**Viteză verticală:** viteza de ridicare sau de coborâre în timp.

**Viteză verticală până la destinație:** raportul de ascensiune sau de coborâre până la altitudine predeterminată. Pentru ca aceste date să fie afișate, trebuie să vă deplasați.

## Profiluri

Profilurile sunt o colecție de setări care optimizează dispozitivul pe baza modului în care îl utilizați. De exemplu, setările și vizualizările sunt diferite când utilizați dispozitivul pentru vânatoare și când îl utilizați pentru geocaching.

Când utilizați un profil și schimbați setări cum sunt câmpurile de date sau unitățile de măsură, schimbările sunt salvate automat ca parte a profilului respectiv.

### Crearea unui profil particularizat

Puteți particulariza setările și câmpurile de date pentru o anumită activitate sau pentru o anumită călătorie.

- 1 Selectați **Configurare > Profiluri > Creare profil > OK**.
- 2 Particularizați setările și câmpurile de date.

### Selectarea unui profil

Când schimbați activitatea, puteți schimba configurarea dispozitivului prin schimbarea profilului.

- 1 Selectați **Modificare profil**.
- 2 Selectați un profil.

### Editarea numelui unui profil

- 1 Selectați **Configurare > Profiluri**.
- 2 Selectați un profil.
- 3 Selectați **Editare nume**.
- 4 Introduceți numele nou.



## Ștergerea unui profil

**NOTĂ:** Înainte de a putea șterge profilul activ, trebuie să activați un alt profil. Nu puteți șterge un profil când acesta este activ.

- 1 Selectați **Configurare > Profiluri**.
- 2 Selectați un profil.
- 3 Selectați **Ștergere**.

## Setări de sistem

Selectați **Configurare > Sistem**.

**Sistem de satelit:** setează sistemul de sateliți (*GPS și alte sisteme de sateliți*, pagina 9).

**WAAS/EGNOS:** activează sistemul să folosească datele Wide Area Augmentation System (Sistem de augmentare de arie largă)/European Geostationary Navigation Overlay Service (Serviciul european geostaționar mixt de navigare) (WAAS/EGNOS).

**Limbă:** setează limba afișată pe dispozitiv.

**NOTĂ:** schimbarea limbii textului nu schimbă limba datelor introduse de utilizator sau a datelor hărților, precum numele de străzi.

**Tip baterie:** vă permite să schimbați tipul bateriei AA pe care o folosiți.

**Mod USB:** setează dispozitivul la modul de stocare în masă sau la modul Garmin atunci când este conectat la un computer.

## GPS și alte sisteme de sateliți

Utilizarea GPS-ului alături de un alt sistem de sateliți asigură performanțe mai bune în medii dificile și o achiziție mai rapidă a poziției, decât dacă utilizați doar GPS-ul. Totuși, utilizarea mai multor sisteme poate reduce autonomia bateriei mai rapid decât dacă utilizați doar GPS-ul.

Dispozitivul dvs. poate utiliza aceste sisteme globale de navigare prin satelit (GNSS).

**GPS:** o constelație de sateliți construiți de Statele Unite.

**GLONASS:** o constelație de sateliți construiți de Rusia.

## Setările afișajului

Selectați **Configurare > Afișare**.

**Temporizare iluminare:** reglează intervalul de timp după care iluminarea de fundal se dezactivează.

**Economisire baterie:** economisește energia bateriilor și prelungeste durata de viață a bateriilor dezactivând ecranul la expirarea duratei de iluminare a fundalului.

**Culori:** Schimbă aspectul fundalului afișajului și modul de evidențiere a selecțiilor.

**Captură de ecran:** vă permite să salvați imaginea ecranului dispozitivului.

## Setarea tonurilor dispozitivului

Puteți particulariza tonurile pentru mesaje, taste, avertismente de viraj și alarme.

- 1 Selectați **Configurare > Tonuri > Tonuri > Activat**.
- 2 Selectați un ton pentru fiecare tip audio.

## Schimbarea unităților de măsură

Puteți particulariza unitățile de măsură pentru distanță și viteză, altitudine, adâncime, temperatură, presiune și viteză pe verticală.

- 1 Selectați **Configurare > Unități**.
- 2 Selectați un tip de măsurare.
- 3 Selectați o unitate de măsură.

## Setări pentru oră

Selectați **Configurare > Timp**.

**Format oră:** setează dispozitivul să afișeze ora în format de 12 sau de 24 de ore.

**Fus orar:** Setează fusul orar pentru dispozitiv. Opțiunea **Automat** setează automat fusul orar în funcție de poziția GPS.

## Setările pentru formatul poziției

**NOTĂ:** nu trebuie să schimbați formatul poziției sau sistemul de coordonate al hărții dacă nu utilizați o hartă sau o diagramă care specifică și un format diferit al poziției.

Selectați **Configurare > Format poziție**.

**Format poziție:** setează formatul poziției în care este afișată informația unei locații.

**Coordonate hartă:** setează sistemul de coordonate pe care este structurată harta.

**Sferoid hartă:** afișează sistemul de coordonate pe care îl utilizează dispozitivul. Sistemul de coordonate implicit este WGS 84.

## Setările pentru stabilirea rutei

Setările pentru stabilirea rutei variază în funcție de activitatea selectată.

Selectați **Configurare > Rutare**.

**Metodă de îndrumare:** setează preferințele pentru optimizarea calculării rutei în funcție de distanță, timp și deplasare pe șosea sau pe drumuri neasfaltate.

**Calculare Rute pentru:** setează metoda utilizată pentru a vă calcula ruta.

**Poziționare pe drum:** plasează triunghiul albastru, care reprezintă poziția dvs. pe hartă, pe cel mai apropiat drum. Aceasta este cea mai utilă atunci când conduceți sau vă deplasați

**Tranziții în afara drumului:** setează preferințele de recalculare atunci când vă depărtați de o rută activă.

**Configurare rute ocolitoare:** setează tipurile de drumuri, de teren și metodele de transport de evitat în timpul deplasării.

## Setări altimetru

**NOTĂ:** altimetru este disponibil numai cu dispozitive eTrex 32x.

Selectați **Configurare > Altimetru**.

**Calibrare automată:** calibrează automat altimetru de fiecare dată când dispozitivul este pornit.

**Mod barometru:** opțiunea **Altitudine variabilă** permite barometrului să măsoare schimbările de altitudine în timp ce vă deplasați. Opțiunea **Altitudine fixă** presupune că dispozitivul este staționar, la o altitudine fixă, și că presiunea barometrică se schimbă așadar numai odată cu schimbările meteorologice.

**Tendință presiune:** setează modul în care dispozitivul înregistrează datele de presiune. Salvare întotdeauna înregistrează toate datele despre presiune, care pot fi utile când urmăriți fronturile de presiune.

**Tip grafic:** înregistrează schimbările de altitudine pe o anumită perioadă de timp sau distanță, presiunea barometrică pe o anumită perioadă de timp sau modificările de presiune ambientă pe o anumită perioadă de timp.

**Calibrare altimetru:** calibrează altimetru.

## Setări pentru aplicații maritime

Selectați **Configurare > Maritim**.

**Mod hartă maritimă:** setează tipul de hartă maritimă utilizată de dispozitiv pentru afișarea datelor maritime. Opțiunea **Nautic**

afișează diverse caracteristici ale hărții, în diferite culori, astfel încât punctele de interes maritim să fie mai clare, iar harta să fie cât mai apropiată ca și aspect de hărțile maritime de hartie. Opțiunea Pești (necesită hărți maritime) afișează o vedere detaliată a conturilor fundului apei și a sondărilor de adâncime și simplifică prezentarea hărții, pentru utilizare optimă în timpul pescuitului.

**Aspect:** setează aspectul instrumentelor de navigare maritime ajutatoare pe hartă.

**Configurarea alarmei maritime:** setează alarme pentru situațiile în care depășiți, când ancorați, o distanță de derivă specificată, vă abateți de la curs cu o distanță specificată sau ajungeți în ape de o adâncime specificată.

### Configurarea alarmelor maritime

- 1 Selectați **Configurare > Maritim > Configurarea alarmei maritime**.
- 2 Selectați un tip de alarme.
- 3 Selectați **Activat**.
- 4 Introduceți o distanță și selectați **Deplasare**.

### Resetarea datelor

Puteți reseta date de călătorie, puteți șterge toate punctele de trecere, puteți șterge traseul curent sau puteți restabili valorile implicite.

- 1 Selectați **Configurare > Resetare**.
- 2 Selectați un element de resetat.

## Informații dispozitiv

### Actualizări ale produsului

Pe computer, instalați Garmin Express™ ([www.garmin.com/express](http://www.garmin.com/express)). Pe smartphone, instalați aplicația Garmin Connect™.

Aceasta oferă acces ușor la următoarele servicii pentru dispozitive Garmin:

- Actualizări software
- Actualizări hartă
- Datele se vor încărca în Garmin Connect
- Înregistrarea produsului

### Configurarea Garmin Express

- 1 Conectați dispozitivul la computer utilizând un cablu USB.
- 2 Vizitați [garmin.com/express](http://garmin.com/express).
- 3 Urmați instrucțiunile de pe ecran.

### Înregistrarea dispozitivului dvs.

Ajutați-ne să vă oferim servicii de asistență mai bune, completând chiar astăzi formularul nostru de înregistrare online. Păstrați chitanța de vânzare originală sau o copie a acesteia într-un loc sigur.

- 1 Accesați [garmin.com/express](http://garmin.com/express).
- 2 Conectare la contul dvs. Garmin.

### Vizualizarea informațiilor de reglementare și conformitate aferente etichetei electronice

Eticheta pentru acest dispozitiv este pusă la dispoziție sub formă electronică. Eticheta electronică poate pune la dispoziție informații de reglementare, precum numerele de identificare furnizate de FCC sau marcasele de conformitate regionale, precum și informațiile aplicabile privind produsul și licența.

- 1 Selectați **Configurare**.
- 2 Selectați **Despre**.

## Întreținerea dispozitivului

### ATENȚIONARE

Evitați agenții chimici de curățare, solvenții și insecticidele care pot deteriora componentele din plastic și finisajele.

Nu depozitați dispozitivul în locuri în care poate fi expus timp îndelungat la temperaturi extreme; în caz contrar, dispozitivul poate fi deteriorat ireversibil.

Dispozitivul este rezistent la apă conform standardului IEC 60529 IPX7. Acesta poate suporta scufundarea accidentală în apă de 1 metru adâncime, timp de 30 minute. Scufundarea prelungită poate provoca deteriorarea dispozitivului. După scufundare, aveți grijă să uscați dispozitivul cu o cârpă și aer înainte de utilizare sau încărcare.

Clătiți bine dispozitivul cu apă proaspătă după expunerea la medii cu apă clorurată sau sărată.

### Curățarea dispozitivului

### ATENȚIONARE

Chiar și cantități reduse de transpirație sau de umiditate pot cauza coroziunea contactelor electrice atunci când dispozitivul este conectat la un încărcător. Coroziunea poate împiedica încărcarea și transferul de date.

- 1 Ștergeți dispozitivul utilizând o lavetă umezită cu o soluție de detergent slab.
- 2 Ștergeți dispozitivul cu ceva uscat.

După curățare, lăsați dispozitivul să se usuce complet.

### Gestionarea datelor

Puteți stoca fișiere pe dispozitivul dvs. Dispozitivul dispune de un slot pentru carduri de memorie, ceea ce vă oferă un spațiu de stocare suplimentar.

**NOTĂ:** dispozitivul este compatibil cu Windows 7 și versiuni mai noi și cu Mac OS 10.4 și versiuni mai noi.

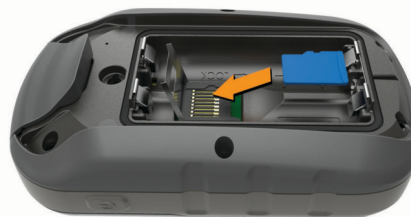
### Instalarea unui card de memorie

### ⚠ AVERTISMENT

Nu utilizați un obiect ascuțit pentru a scoate bateriile care pot fi înlocuite de către utilizator.

Puteți instala un card de memorie microSD® în dispozitivul de mână, pentru memorie suplimentară sau hărți preîncărcate.

- 1 Rotiți inelul în formă de D în sens invers acelor de ceas și trageți în sus pentru a scoate capacul.
- 2 Scoateți bateria.
- 3 Glisați suportul pentru carduri spre stânga și ridicați-l.



- 4 Puneți cardul de memorie cu contactele aurii orientate în jos.
- 5 Închideți suportul pentru carduri.
- 6 Glisați suportul pentru carduri spre dreapta, pentru a-l bloca.
- 7 Puneți înapoi bateria și capacul.



## Conectarea dispozitivului la computer

### ATENȚIONARE

Pentru a preveni corodarea, uscați bine portul USB, capacul de intemperii, precum și zona învecinată, înainte de a încărca sau conecta dispozitivul la un computer.

Pentru a putea opera dispozitivul în timp ce este conectat la calculator, trebuie să instalați bateriile. Este posibil ca portul USB al calculatorului să nu furnizeze suficientă putere pentru operarea dispozitivului.

- 1 Ridicați capacul de protecție împotriva intemperiei de pe portul mini-USB.
- 2 Introduceți conectorul mic al cablului USB în portul mini-USB.
- 3 Introduceți conectorul mare al cablului USB într-un port USB al computerului.

Pe computerele Windows, dispozitivul apare ca unitate amovibilă sau ca dispozitiv portabil, iar cardul de memorie este posibil să apară ca o a doua unitate amovibilă. Pe computerele Mac, dispozitivul și cardul de memorie apar ca volume montate.

### Transferarea fișierelor pe dispozitiv

- 1 Conectați dispozitivul la computer.  
Pe computere Windows, dispozitivul apare ca o unitate de disc amovibilă sau un dispozitiv portabil, iar cardul de memorie poate apărea ca o unitate de disc amovibilă secundară. Pe computere Mac, dispozitivul și cardul de memorie apar ca volume instalate.  
**NOTĂ:** este posibil ca unele computere cu unități de rețea multiple să nu afișeze în mod corect unitățile corespunzătoare dispozitivului. Consultați documentația sistemului dvs. de operare pentru a afla cum să mapați unitatea.
- 2 Pe computer, deschideți browserul de fișiere.
- 3 Selectați un fișier.
- 4 Selectați **Editare > Copiere**.
- 5 Deschideți dispozitivul portabil, unitatea sau volumul corespunzător dispozitivului sau cardului de memorie.
- 6 Navigați la un folder.
- 7 Selectați **Editare > Lipire**.  
Fișierul va apărea în lista de fișiere din memoria dispozitivului sau pe cardul de memorie.

### Ștergerea fișierelor

### ATENȚIONARE

Dacă nu cunoașteți rolul unui fișier, nu îl ștergeți. Memoria dispozitivului dvs. conține fișiere importante de sistem, care nu trebuie șterse.

- 1 Deschideți unitatea sau volumul **Garmin**.
- 2 Dacă este necesar, deschideți un folder sau volum.
- 3 Selectați un fișier.
- 4 Apăsăți tasta **Ștergere** de pe tastatură.  
**NOTĂ:** dacă utilizați un computer Apple®, trebuie să goliți folderul Coș de gunoi pentru a elimina complet fișierele.

### Deconectarea cablului USB

Dacă dispozitivul dvs. este conectat la computer ca unitate sau volum amovibil, trebuie să îl deconectați în siguranță de la computer pentru a evita pierderea datelor. Dacă dispozitivul este conectat la computerul dvs. Windows ca dispozitiv portabil, nu este necesară deconectarea în siguranță.

- 1 Realizați o acțiune:

- În cazul computerelor Windows, selectați pictograma **Deconectarea în siguranță a unui dispozitiv hardware** din bara de sistem și apoi selectați dispozitivul dvs.
- Pentru Apple computere, selectați dispozitivul și selectați **Fișier > Deconectare**.

- 2 Deconectați cablul de la computer.

## Specificații

Interval de temperatură optimă de funcționare	Între -20° și 70°C (între -4° și 158°F)
Frecvență/protocol wireless	2,4 GHz la -1,13 dBm nominal

## Anexă

### Accesorii opționale

Accesoriile opționale, cum sunt suporturile, hărțile, accesoriile pentru fitness și piesele de schimb, sunt disponibile pe <http://buy.garmin.com> sau la dealerul Garmin.

### Asocierea senzorilor ANT+

Înainte de a putea efectua asocierea, trebuie să vă puneți monitorul de frecvență cardiacă sau să instalați senzorul.

Asocierea este conectarea senzorilor wireless ANT+, de exemplu conectarea unui monitor de frecvență cardiacă la dispozitivul dvs.

- 1 Aduceți dispozitivul la 3 m (10 ft.) de senzor.  
**NOTĂ:** păstrați 10 m (30 ft.) distanță față de alți senzori ANT+ în timpul asocierii.
- 2 Din sertarul de aplicații, selectați **Configurare > Senzor ANT**.
- 3 Selectați senzorul.
- 4 Selectați **Căutare element nou**.  
Când senzorul este asociat cu dispozitivul, starea senzorului se modifică din Căutare în Conectat.

### Sfaturi pentru asocierea accesoriilor ANT+ cu dispozitivul Garmin

- Verificați dacă accesoriul ANT+ este compatibil cu dispozitivul Garmin.
- Înainte de a asocia accesoriul ANT+ cu dispozitivul Garmin, îndepărtați-vă la 10 m (33 ft.) distanță de alte accesorii ANT+.
- Aduceți dispozitivul Garmin la 3 m (10 ft.) de accesoriul ANT+.
- După prima asociere, dispozitivul Garmin recunoaște automat accesoriul ANT+ la fiecare activare a acestuia. Acest proces are loc automat la pornirea dispozitivului Garmin și durează numai câteva secunde atunci când accesoriile sunt activate și funcționează corect.
- Când este asociat, dispozitivul Garmin primește date numai de la accesoriul dvs. și vă puteți apropia de alte accesorii.

## Depanare

### Repornirea dispozitivului

Dacă dispozitivul nu mai răspunde la comenzi, este recomandată repornirea acestuia. Aceste operații nu șterg datele sau setările dvs.

- 1 Scoateți bateriile.
- 2 Reinstalați bateriile.

### Restabilirea tuturor setărilor implicite

Puteți reseta toate setările înapoi la valorile implicite din fabrică.

Selectați **Configurare > Resetare > Resetare toate setările > Da**.

## Garmin Centrul de asistență

Accesați [support.garmin.com](https://support.garmin.com) pentru asistență și informații, cum ar fi manualele produselor, întrebări frecvente, clipuri video și serviciul de asistență clienți.

# Index

## A

accesorii 11  
adrese, căutare 3  
alarme  
    ceas 6  
    maritim 10  
    proximitate 6  
alarme de proximitate 6  
altimetru 5, 9  
    calibrare 5  
altitudine 5  
asociere  
    Senzori ANT+ 11  
    Senzori ANT+ 11  
aventuri 6

## B

BaseCamp 6  
baterie 1, 10, 11  
    depozitare 1  
    durată viață 4  
    instalare 1  
    maximizare 1, 7, 9  
    tip 1  
busolă 4  
    calibrare 4  
    navigare 4  
    setări 4

## C

calcularea suprafeței 6  
calculator 6  
calendar 6  
calibrare, altimetru 5  
card de memorie 10  
card microSD. *Consultați* card de memorie  
câmpuri de date 7  
chirp 5  
City Navigator 3  
computer, conectare 11  
computer de cursă 5  
cronometru 6  
curățarea dispozitivului 10

## D

date, transferare 11  
date utilizator, ștergere 11  
depanare 10, 11  
descărcare, geocache-uri 5  
dispozitiv, înregistrare 10  
durate de vânătoare și pescuit 6

## E

ecran, setări 9

## F

fișiere, transferare 5, 11  
formatul poziției 9  
fusuri orare 9

## G

Garmin Express 10  
    actualizare software 10  
geocache-uri 5  
    descărcare 5  
GLONASS 9  
GPS 6, 9  
    pagină satelit 6  
    setări 9

## H

hărți 3  
    achiziționare 3  
    actualizare 10  
    măsurarea distanțelor 4  
    navigare 4  
    orientare 4  
    setări 4  
    zoom 4

## I

iluminare de fundal 1, 7, 9  
informații călătorie, vizualizare 5  
Încotro? 3  
înregistrarea dispozitivului 10  
înregistrarea produsului 10

## L

locații  
    editare 2  
    salvare 2

## M

maritim  
    configurarea alarmelor 10  
    setări 9  
măsurarea distanțelor 4  
meniu principal 1  
    personalizare 7

## N

navigare 3, 4  
    busolă 4  
    oprire 3

## O

oră răsărit și apus 6

## P

pagină satelit 6  
partajarea datelor 6  
personalizarea dispozitivului 7  
planificator de călătorii. *Consultați* rute  
planșe de bord 5  
profiluri 8, 9  
puncte de trecere 2  
    navigare 2  
    proiectare 2  
Puncte de trecere 2  
    editare 2  
    salvare 2  
    ștergere 2

## R

resetarea dispozitivului 10  
restabilire, setări 11  
rute 2, 3  
    creare 2  
    editare 2  
    navigare 2  
    setări 9  
    ștergere 2  
    vizualizare pe hartă 2

## S

semnale de la sateliți 6  
    recepționare 1  
Senzori ANT+, asociere 11  
Senzori ANT+, asociere 11  
setări 3, 4, 9, 11  
    dispozitiv 9  
setări pentru oră 9  
Sight N' Go 4  
smartphone 6  
software, actualizare 10  
specificații 11  
stocare date 11  
ștergere, toate datele de utilizator 11

## T

tastă de pornire 1  
taste 1  
Telecomandă VIRB 6  
temperatură 11  
tonuri 9  
transferare  
    fișiere 5, 6  
    trasee 6  
trasee 3, 6  
    indicator 4  
    înregistrare 3

navigare 3  
setări 3

## U

unități de măsură 9  
USB  
    conector 1  
    deconectare 11

